

PROFIL DE LA CRIMINALITÉ

Introduction

Le profil de la criminalité présente la situation de votre quartier en termes de nombre et de taux d'infractions au Code criminel et d'appels de service, d'évolution de la criminalité, de nombre de collisions et de son évolution, ainsi que de caractéristiques des prévenus et des victimes de crimes dans le quartier.

Cette situation est présentée sous forme de tableaux permettant de situer votre PDQ parmi l'ensemble des PDQ du territoire.

Les tableaux sont, sauf exception, présentés dans un même format :

- La première colonne (PDQ) présente l'information pour votre PDQ;
- La deuxième colonne présente la moyenne ou la médiane des 32 PDQ;
- La troisième colonne présente l'écart en pourcentage entre votre PDQ et l'ensemble des 32 PDQ;
- La quatrième colonne présente le rang occupé par votre PDQ. Les rangs sont toujours présentés de la même manière: le PDQ obtenant le nombre le plus élevé pour une rubrique se voit octroyer le premier rang;
- La dernière colonne indique si cet écart est « significatif » (un signe + ou un signe – signale que votre PDQ se situe à plus d'un écart-type de la moyenne et deux signes (+ ou -) indiquent qu'il se situe à plus de deux écarts type).

Les figures en annexe présentent les données pour tous les PDQ en même temps, du plus élevé (rang 1) au moins élevé (rang 32), ainsi que la médiane (le PDQ qui se situe aux 16e et 17e rang). Elles permettent de relativiser les données présentées dans les tableaux et de mieux situer votre PDQ. Par exemple, il pourrait y avoir un écart moins grand entre les PDQ qui occupent les 2e et 15e rangs qu'entre ceux qui occupent le 23e et le 24e rang.

Les comparaisons entre les PDQ peuvent être délicates. Elles doivent être faites avec la plus grande prudence. Chaque quartier a des caractéristiques qui lui sont propres en termes social, économique, démographique, urbain, etc. (population « flottante », présence de bars, centres commerciaux, population immigrante, écoles, etc.). Aucun des indicateurs présentés (moyenne, médiane, écart, écart-type et rang) ne permet, à lui seul, de témoigner de la réalité complexe d'un quartier. À cet égard, l'utilisation des rangs et, surtout, leur interprétation peuvent s'avérer être particulièrement problématiques.

Le rang doit être compris et interprété pour ce qu'il est. Le PDQ qui occupe le premier rang pour le nombre ou le taux de crimes n'est pas nécessairement le plus dangereux ou le plus risqué. Tout ce que son rang indique, c'est que c'est le quartier où il y a le plus de crimes rapportés en nombre absolu ou en taux. Ce peut être en raison de la population flottante, de la présence de centres commerciaux où il se commet beaucoup de vols à l'étalage, etc. Dans ce cas, le rang ne nous renseigne pas sur la « dangerosité » du quartier ou sur les risques encourus par ses résidents. De la même manière le PDQ qui arrive au dernier rang pour le nombre de crimes n'est pas nécessairement le plus efficace ou le plus performant.

En somme, les données présentées dans ce profil permettent de commencer la discussion et non de la conclure.

PDQ 16 Profil de la criminalité

La criminalité et les appels en 2017

Cette première section trace un portrait de la criminalité rapportée et des appels de service reçus en 2017 dans le PDQ 16. Le nombre de crimes et d'appels sont présentés (tableau 1), ainsi que les taux par 1000 résidents (tableau 2).ⁱ Ceux-ci sont comparés à la médiane des 32 PDQⁱⁱ. Huit figures présentant la place occupée par le PDQ 16 parmi l'ensemble des PDQ sont également présentées en annexe.

Le nombre d'infractions au Code criminel rapportées dans le PDQ 16 en 2017 (2 192 crimes) est similaire à la médiane des 32 PDQ (2 227 crimes), ce qui le place au 17e rang (tableau 1). Cependant, comme le montre le tableau 2, il se situe au 22e rang pour son taux de criminalité de 31,8 crimes par 1000 résidents, qui est légèrement inférieur au taux médian des 32 PDQ (36 crimes).

En 2017, 727 crimes contre la personne ont été rapportés dans le PDQ 16, ce qui est supérieur à la médiane et le place au 9e rang. Le PDQ 16 affiche également un taux de crimes contre la personne (10,5 crimes par 1000 résidents) légèrement plus élevé que la médiane (13e rang). Son taux de voies de fait (5,8) place le PDQ 16 au 9e rang, tandis que son taux de vols qualifiés (0,9) est moins élevé que celui de la plupart des PDQ (21e rang).

Le nombre de crimes contre la propriété du PDQ 16 (1 216 crimes) est inférieur à la médiane des 32 PDQ (1 425 crimes). De la même manière, lorsqu'on tient compte de la population, le taux de crimes contre la propriété du PDQ 16 (17,6 crimes par 1000 résidents) est un des plus faibles du territoire (28e rang). Son taux de vols de véhicules moteurs (1,1) est l'un des moins élevés du territoire (29e rang) et l'écart avec la moyenne est significatif. Ses taux de vols simples (7,4), d'introductions par effraction (3,3), de méfaits (2,5) et de fraudes (2,9) sont moins élevés que ceux de la plupart des PDQ.

Le nombre d'appels de service logés au PDQ 16 (12 811 appels) est moins un peu moins élevé que la médiane des 32 PDQ et il occupe le 18e rang. Son taux d'appels de service par 1000 résidents (186 appels) est, lui aussi, inférieur (de 14%) au taux médian des 32 PDQ (215 appels). Son taux d'appels relatifs aux incivilités (27) est plus élevé que ceux de la plupart des PDQ, tandis que ses taux d'appels touchant les crimes contre la propriété (14) et la circulation (77) y sont moins élevés. Les écarts avec les taux moyens ne sont toutefois pas significatifs.

Tableau 1: Criminalité et appels 2017

	PDQ 16	Médiane	Écart (%)	Rang	±
Délits et infractions au Code	2192	2227	-2%	17	
Crimes contre la personne	727	587	24%	9	
Crimes contre la propriété	1216	1425	-15%	21	
Autres crimes	249	192	30%	11	
Selon la catégorie de crime:					
Homicides	0	0		16	-
Tentatives de meurtre	5	2	150%	4	
Agressions sexuelles	66	49	35%	9	
Voies de fait	398	290	37%	8	
Vols qualifiés	61	68	-10%	19	
Introductions par effraction	231	235	-2%	17	
Vols de véhicules à moteur	77	120	-36%	23	
Vols simples	513	644	-20%	21	
Fraudes	198	190	4%	15	
Méfaits	174	214	-19%	22	
Infractions liées à la drogue	60	72	-17%	23	
Appels total					
Appels de service	12811	13368	-4%	18	
Appels en patrouillant	12030	12178	-1%	19	
Infractions contre la personne	2239	2164	3%	15	
Infractions contre la propriété	935	1095	-15%	22	
Incivilités et autres désordres	1826	1405	30%	13	
Circulation	5306	4854	9%	12	

Tableau 2: Taux de crimes et d'appels

	PDQ 16	Médiane	Écart (%)	Rang	±
Délits et infractions au Code	31.8	36.0	-12%	22	
Crimes contre la personne	10.5	9.2	14%	13	
Voies de fait	5.8	4.5	30%	9	
Vols Qualifiés	0.9	1.1	-21%	21	
Crimes contre la propriété	17.6	23.2	-24%	28	
Vols simples	7.4	9.4	-21%	26	
Introductions par effraction	3.3	4.1	-18%	23	
Méfaits	2.5	3.2	-21%	26	
Fraudes	2.9	3.3	-14%	22	
Vols de véhicules à moteur	1.1	2.1	-47%	29	-
Autres crimes	3.6	3.0	21%	13	
Appels total					
Appels de service	185.7	215.0	-14%	20	
Appels en patrouillant	174.4	213.2	-18%	25	
Infractions contre la personne	32.5	32.3	1%	16	
Infractions contre la propriété	13.6	17.9	-24%	27	
Incivilités et autres désordres	26.5	23.1	15%	11	
Circulation	76.9	79.1	-3%	20	

PDQ 16 Profil de la criminalité

Évolution de la criminalité

En termes d'évolution, la criminalité du PDQ 16 a diminué de 38 % en l'espace de dix ans (2008-2017), une baisse semblable à celle observée sur l'ensemble du territoire montréalais (36 %). Durant cette période, les diminutions associées aux crimes contre la personne (24 %) et aux crimes contre la propriété (46 %) sont légèrement plus importantes que celles du territoire. On constate cependant que les fraudes ont augmenté de 85 % depuis 2015, ce qui est significativement plus élevé que la hausse constatée sur l'ensemble du territoire (36 %).

À court terme (2015-2017), la criminalité a décliné de 12 %, soit à un rythme plus prononcé que celui observé sur l'ensemble du territoire (5 %). L'évolution de la criminalité est différente selon les catégories analysées. D'une part, les crimes contre la propriété ont diminué de 19%, durant la période, alors qu'ils ont reculé de 6 % sur l'ensemble du territoire. Cependant, l'augmentation, de 20 %, des crimes contre la personne dans le PDQ 16 est significativement supérieure à celle constatée à l'échelle montréalaise (4%). Cette augmentation est principalement attribuable à une hausse marquée des voies de fait, de l'ordre de 30 %.

Victimes de violence

La première partie du tableau 4 présente la répartition des victimes de crimes contre la personne selon leur relation avec l'agresseur. En taux par 1000 habitants, le PDQ 16 est généralement dans le premier tiers. Il se démarque notamment au niveau de la violence intrafamiliale, où 102 victimisations ont été enregistrées en 2017, soit un nombre deux fois plus élevé que la médiane pour l'ensemble des quartiers (4^e rang). Son taux par 1000 habitants est également le 5^e plus élevé du territoire. Il est à noter que le nombre et le taux de violence conjugale et de violence commise par des connaissances sont également plus élevés dans le PDQ que dans la majorité des quartiers du territoire.

La seconde partie du tableau compare la proportion des victimes de crimes contre la personne dans chaque catégorie d'âge (% Vic) dans le PDQ 16 et pour l'ensemble du territoire. On retrouve dans le PDQ 46 la proportion de victimes de violence âgées de 35 à 64 ans la plus élevée du territoire (45,2%) et une des proportions de victimes âgées de 18 à 34 ans les plus faibles (36,9 %).

Tableau 3: Évolution de la criminalité

	PDQ 16	Montréal	Rang	±
Évolution à long terme - 10 ans (2008-2017)				
Délits et infractions au Code criminel	-38%	-36%	16	
Crimes contre la personne	-24%	-23%	11	
Voies de fait	-25%	-31%	6	
Vols qualifiés	-33%	-36%	15	
Crimes contre la propriété	-46%	-39%	26	
Vols simples	-37%	-41%	12	
Introductions par effraction	-52%	-39%	25	
Fraudes	85%	36%	6	+
Vols de véhicules à moteur	-59%	-54%	20	
Autres crimes	-30%	-44%	5	
Évolution à court terme - 3 ans (2015-2017)				
Délits et infractions au Code criminel	-12%	-5%	26	
Crimes contre la personne	20%	4%	4	+
Voies de fait	30%	2%	3	+
Vols qualifiés	0%	-11%	10	
Crimes contre la propriété	-19%	-6%	30	-
Vols simples	-18%	-10%	21	
Introductions par effraction	-29%	-6%	27	-
Fraudes	14%	17%	18	
Vols de véhicules à moteur	-3%	6%	21	
Autres crimes	-35%	-18%	26	

Tableau 4: Victimes de violence

	PDQ 16	Médiane	Rang	±
Relation Victime-Suspect				
Victimes de violence conjugale	186	155	10	
Victimes de violence intrafamiliale	102	49	4	+
Victimes d'une connaissance	244	175	6	
Victimes d'un agresseur étranger ou inconnu	186	176	13	
Taux par 1000 habitants				
Victimes de violence conjugale (taux/1000)	2.7	2.5	13	
Victimes de violence intrafamiliale (taux/1000)	1.5	0.9	5	+
Victimes d'une connaissance (taux/1000)	3.5	2.8	9	
Victimes d'un agresseur étranger ou inconnu (taux/1000)	2.7	2.5	16	
Proportion des victimes selon l'âge :				
0-17 ans	13.3%	13.5%	23	
18-34 ans	36.9%	43.2%	28	
35-64 ans	45.2%	39.0%	1	++
65 ans et plus	4.6%	4.3%	14	

PDQ 16 Profil de la criminalité

Provenance des prévenus

Plus de la moitié (56%) des prévenus qui ont commis un crime dans le PDQ 16, en 2017, y résident également, une proportion plus élevée que la moyenne (41%) du territoire. La criminalité du PDQ 16 est donc plus « locale » que celle de la majorité des PDQ. Une part de prévenus du PDQ 16 provient de l'extérieur de Montréal (8%) ou des quartiers situés à proximité, notamment les PDQ 15 (10%) et 13 (6%).

En 2017, 540 personnes résidentes du PDQ 16 ont été mises en cause pour une infraction commise sur le territoire du SPVM, un nombre supérieur à la moyenne des 32 PDQ (456). Cependant, en tenant compte de sa population, le PDQ 16 affiche un taux de délinquants (7,8 prévenus par 1000 résidents) qui se situe légèrement sous la moyenne (8,3). Par contre, le taux de jeunes prévenus habitant le PDQ 16 (18,4 prévenus par 1000 juvéniles habitant le PDQ) est plus élevé que la moyenne.

Sécurité routière

Le PDQ 16 est un des quartiers où l'on compte le moins de collisions routières entraînant des blessures. En 2017, il y n'y a eu aucune collision mortelle ou ayant entraîné des blessures graves et 83 collisions ayant entraîné des blessures légères, ce qui place le quartier au 29^e rang. Par ailleurs, 29 piétons et 11 cyclistes ont été impliqués dans des collisions, des volumes inférieurs à la médiane des 32 PDQ.

Depuis 2015, le nombre de collisions ayant causé la mort ou des blessures a augmenté de 7,8% alors qu'une légère diminution (2 %) est constatée sur l'ensemble du territoire.

Tableau 5: Provenance des prévenus

	PDQ 16	Moyenne	Rang	±
Provenance des prévenus				
% de prévenus qui ont commis un crime dans le quartier et qui y résident	56%	41%	6	+
% de prévenus qui ont commis un crime dans le quartier et qui résident à l'extérieur de Montréal	8%	14%	30	-
Population délinquante du quartier				
Nombre de prévenus qui résident dans le quartier	540	456	13	
Taux de délinquants total (par 1000 habitants)	7.8	8.3	12	
Nombre de prévenus juvéniles (12-17 ans)	53	54	15	
Taux de délinquants juvéniles (par 1000 habitants)	18.4	15.4	13	

Tableau 6: Sécurité routière

	PDQ 16	Médiane	Rang	±
Total des Collisions avec blessés/mortelles	83	156	29	-
Collisions mortelles	0	1	18	-
Collisions avec blessés graves	0	5	31	-
Collisions avec blessés légers	83	149.5	28	-
Collisions Piétons	29	37.5	21	
Collisions Cyclistes	11	15.5	21	
Évolution à court terme - 2 ans (2015-2017)				
Collisions avec blessés/mortelles	7.8%	Mtl -2.0%	10	

PDQ 16 Profil de la criminalité

Annexe : Total des infractions au Code criminel et Crimes contre la personne – Volume et taux (1000 résidents) selon le PDQ en 2017

Figure 1

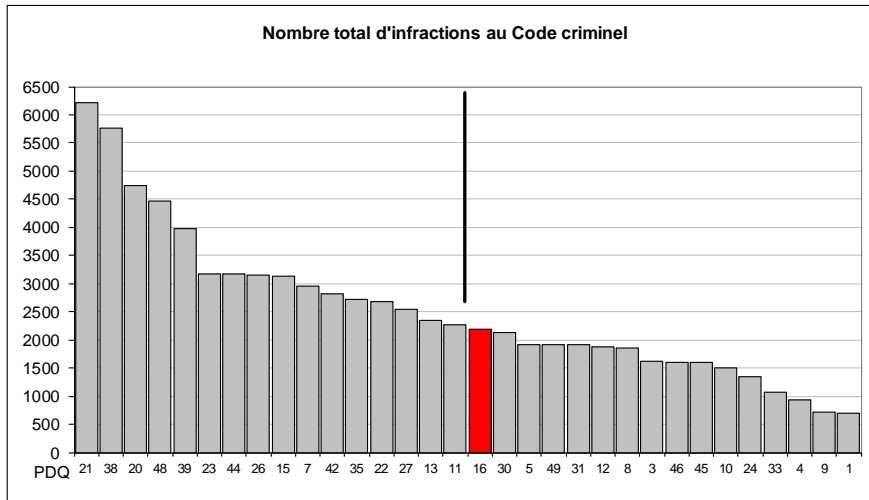


Figure 2

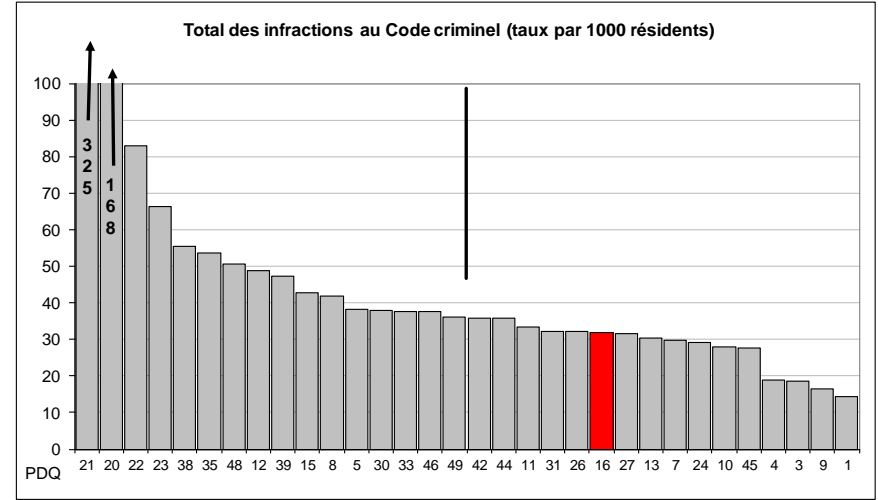


Figure 3

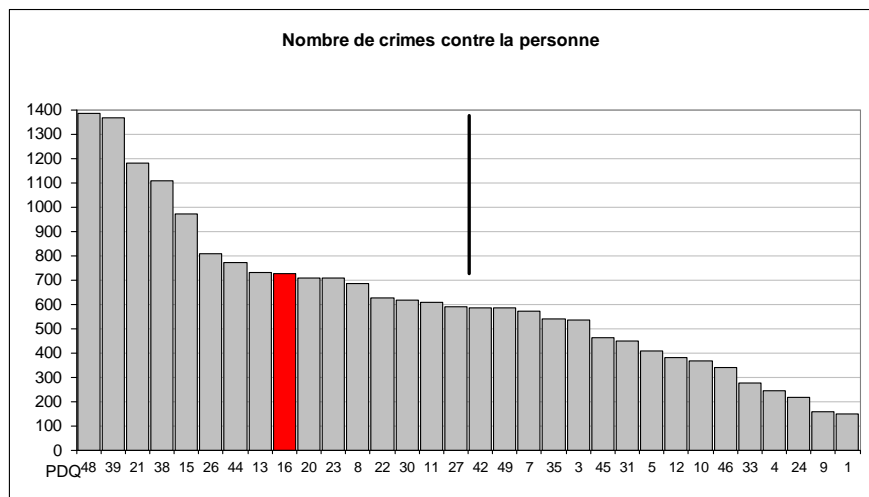
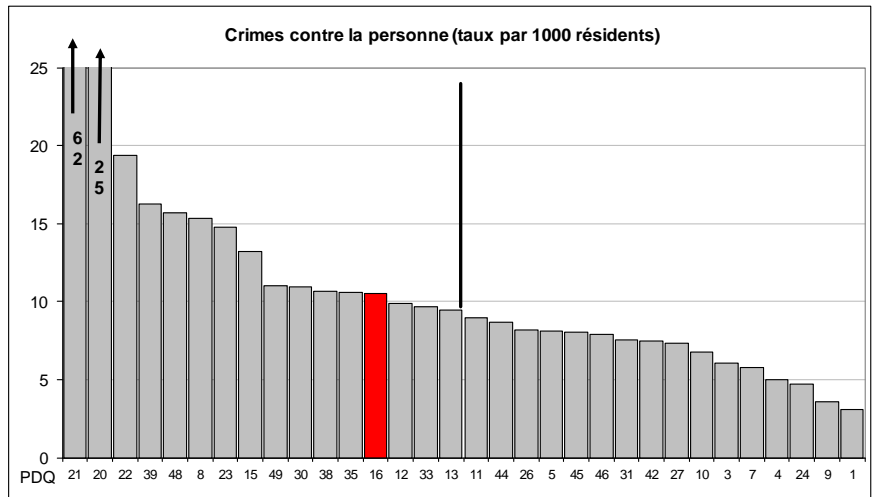


Figure 4



Annexe (suite) : Crimes contre la propriété et Appels de services – Volume et taux (1000 résidents) selon le PDQ en 2017

Figure 5

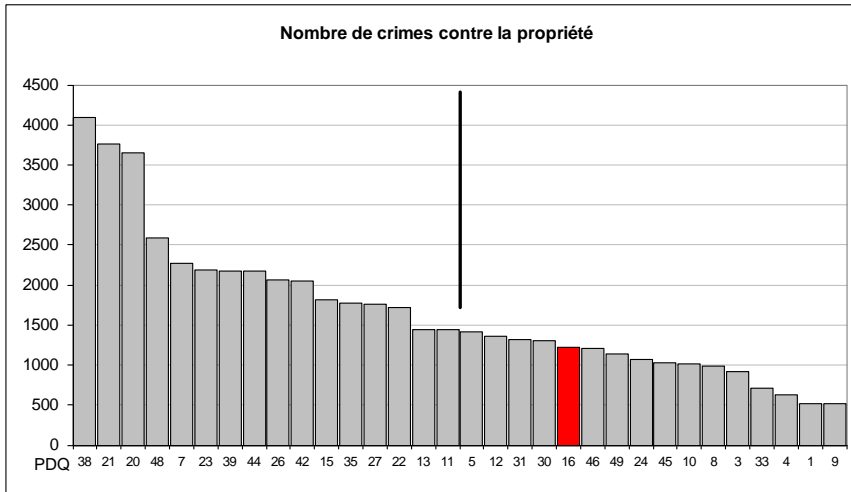


Figure 6

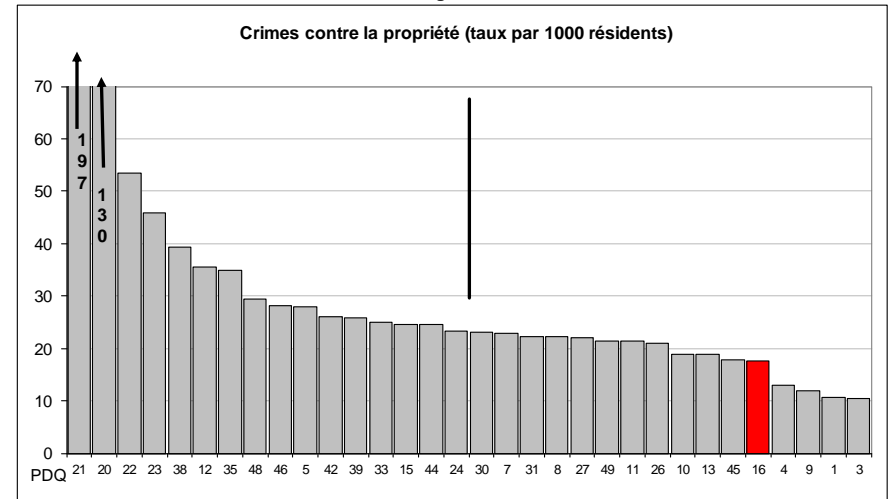


Figure 7

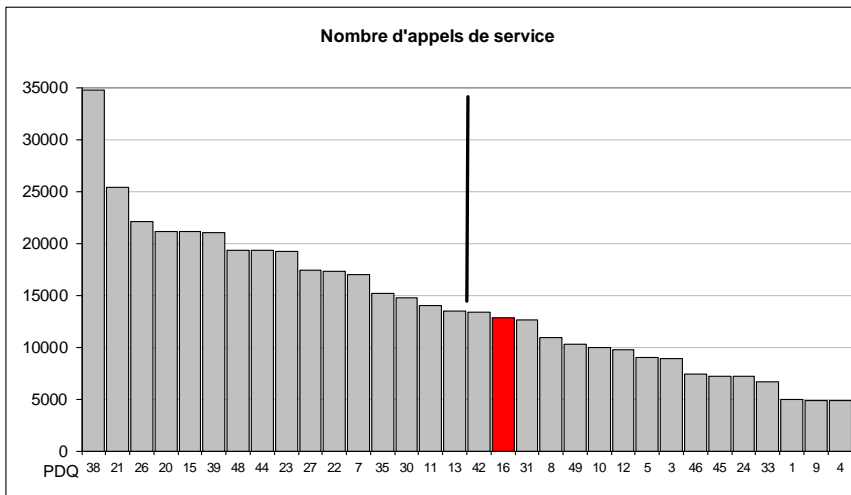
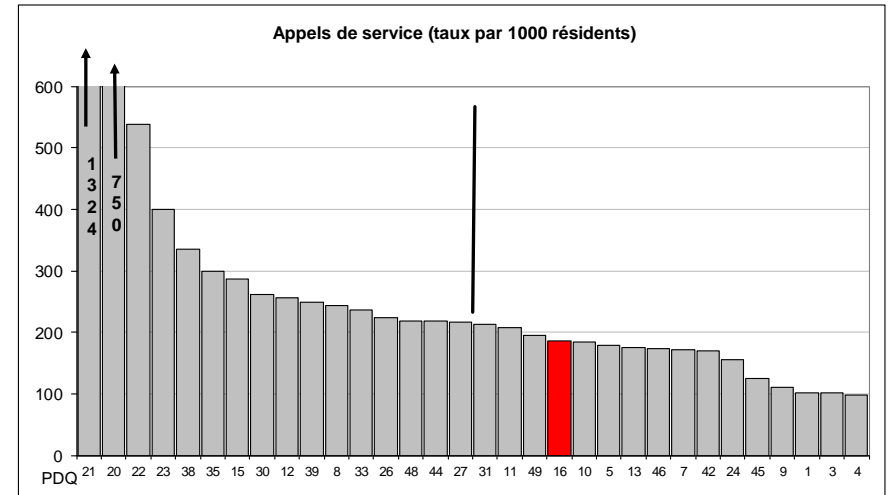


Figure 8



PDQ 16 Profil de la criminalité

Conception et rédaction:

Gilbert Cordeau
Maurizio D'Elia

Graphisme:

Geneviève Houde
Sylvie Lebeuf

ⁱ Les taux permettent de relativiser le nombre d'événements en fonction de la population résidente et de mieux comparer la situation criminelle des différents quartiers. Ils sont cependant loin d'être parfaits. Il n'existe pas de mesure permettant de tenir compte de tous des éléments contributifs de la situation criminelle globale dans un quartier donné. Pour ce faire, un ensemble de facteurs devraient être considérés : les taux devraient notamment être calculés en fonction de la spécificité de chacun des crimes (basés sur le nombre de commerces pour les crimes commis dans les commerces, sur le nombre de véhicules automobiles pour les vols dans et sur un véhicule, sur le nombre de logements pour les cambriolages de résidences, etc.); la population flottante devrait aussi être considérée; etc.

ⁱⁱ Contrairement à la moyenne, la médiane n'est pas affectée par les « scores extrêmes ». Les forts volumes de crimes dans les deux PDQ du Centre-ville viennent gonfler la moyenne. Dans ce contexte, la médiane offre un meilleur point de comparaison pour l'ensemble des PDQ. Pour les mêmes raisons, les données de ces deux PDQ ont été exclues des calculs des moyennes et écarts-types utilisés pour déterminer les seuils de signification présentés dans la dernière colonne du tableau 2.